

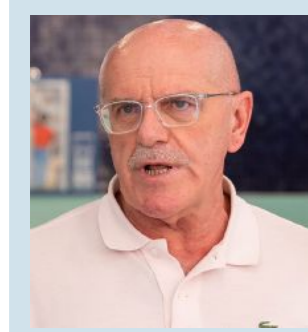
# PARCHEGGIO OSPEDALE

## Sicurezza e accessi

### Riorganizzazione in corso

Priorità alle persone fragili, ai volontari e ai dipendenti. Per le persone con disabilità predisposti 15 stalli in più rispetto al numero previsto dalla legge

#### L'EDITORIALE



#### AZIONE IMPORTANTE E CAMBIO DELLE ABITUDINI

di GIUSEPPE ROSSI

«La riorganizzazione del sistema di accesso del parcheggio è motivata anzitutto dall'esigenza di migliorare la fruibilità e la sicurezza dell'intera area interna al perimetro ospedaliero: ad oggi capita di frequente che vi siano macchine fuori dagli stalli o negli spazi destinati ai mezzi di soccorso. Questo non accadrà più. Il nostro intento è regolamentare l'accesso, la circolazione e la sosta per i dipendenti, i pazienti fragili e i volontari. Ovviamente si tratta di un'azione importante in termini organizzativi che, come tutte le cose nuove, richiederà un periodo di adattamento e un cambio di abitudini. Senza dubbio uno dei punti di forza del progetto è l'incremento degli stalli per le persone con disabilità: abbiamo, infatti, previsto 15 posti in più rispetto al numero minimo indicato dalla legge».

\*Direttore Generale ASST di Cremona

I lavori di riorganizzazione del parcheggio interno all'Ospedale di Cremona si avviano alla fase conclusiva. Dal prossimo gennaio entrerà in funzione un diverso sistema di accesso.

La novità principale riguarda la creazione di due aree distinte (Area Bianca e Area Gialla) alle quali si accede attraverso modalità predefinite che faciliteranno la fruizione alle persone fragili, ai volontari e ai dipendenti. Un progetto articolato di riqualificazione dell'intera area che rappresenta anche un grosso cambiamento, soprattutto rispetto ad abitudini consolidate e non sempre ortodosse. Va ricordato che negli ultimi anni - quasi ogni giorno - si è dovuto far fronte a situazioni caotiche (macchine parcheggiate davanti alle uscite di emergenza, agli idranti, sulle aiuole, nelle corsie di emergenza, ecc) a svantaggio della sicurezza e della viabilità.

Le altre novità di rilievo sono: l'incremento degli stalli per disabili (15 in più rispetto al numero minimo previsto dalla legge), la creazione di dieci stalli adiacenti al Pronto Soccorso Pediatrico, l'istituzione di nuovi percorsi pedonali, la ridefinizione della viabilità (dei sensi di marcia) e la realizzazione di tre aree dedicate ai mezzi dei Vigili del Fuoco. Non solo. È stato previsto un nuovo ingresso pedonale da via Ca' del Ferro per facilitare la fruizione del parcheggio esterno, oggi praticamente inutilizzato.

#### ECCO LE REGOLE

**AREA BIANCA**  
È riservata alla sosta dei dipendenti e degli aventi diritto (come ad esempio i fornitori, le auto con il logo delle Associazioni di Volontariato) e delimitata dalle sbarre. All'Area Bianca si accede attraverso un badge, nominale e non cedibile a terzi che funge da chiave di



apertura delle sbarre. Ogni passaggio viene registrato telematicamente all'interno di un database aziendale.

#### AREA GIALLA

Ubicata nelle immediate vicinanze dell'ingresso principale (Largo Priori 1), dopo la portineria, a sinistra è dedicata a specifiche fasce d'utenza (ad esempio, persone fragili o con disabilità, pazienti in terapia oncologica, donatori Avis, donne in gravidanza e Associazioni di volontariato). Per sostare nell'area gialla sarà necessario esibire il permesso rilasciato dall'ASST di Cremona (UO Servizi di Supporto).

#### PARCHEGGIO DIALIZZATI

Nulla cambia per le persone in dialisi che potranno continuare a fruire degli stalli a loro dedicati. Per accedere, i pazienti dovranno suonare il campanello posto ai varchi con le sbarre.

**NUOVI STALLI PER LE PERSONE CON DISABILITÀ**  
I parcheggi per persone con disabilità si trovano nell'Area Gialla (17), lungo la rampa di uscita dal Pronto Soccorso (6) e di fronte al Centro Prelievi (4).

#### PERCORSI PEDONALI

Per agevolare i pedoni e le persone con disabilità anche temporanee, sono stati realizzati

due percorsi pedonali paralleli che collegano l'Area gialla, il CUP e il Centro Prelievi all'ingresso principale. Corsie preferenziali che favoriscono il transito delle carrozzine senza barriere architettoniche.

#### DUE LE LINEE DI ACCESSO LIBERO H24 (SENZA SOSTA DELL'AUTOVEICOLO)

Linea rossa per i pazienti in urgenza/emergenza che arrivano in autonomia direttamente al Pronto Soccorso.

Linea verde dedicata agli accompagnatori delle persone fragili o con problemi di deambulazione o disabilità.

#### UNA LINEA PER GLI OPERATORI DI SUPPORTO

Linea blu per le associazioni di volontariato, i trasporti protetti, la polizia penitenziaria. Vi si accede dall'ingresso principale (Largo Priori) suonando il citofono in corrispondenza delle sbarre. È una linea di solo transito.

#### INGRESSO AUTOVEICOLI

Da Largo Priori 1, da Viale Concordia 1, in prossimità della Direzione Generale (Padiglione 3). Il cancello che affaccia su Via Ca' del Ferro, in prossimità del Padiglione n. 8, sarà adibito a sola via di uscita.

#### ACCESSI PEDONALI

Da Largo Priori 1, da Via Ca' del Ferro, in prossimità del Padiglione n. 8. Quest'ultimo ingresso è temporizzato e sarà attivo dalle 6.30 alle 20.

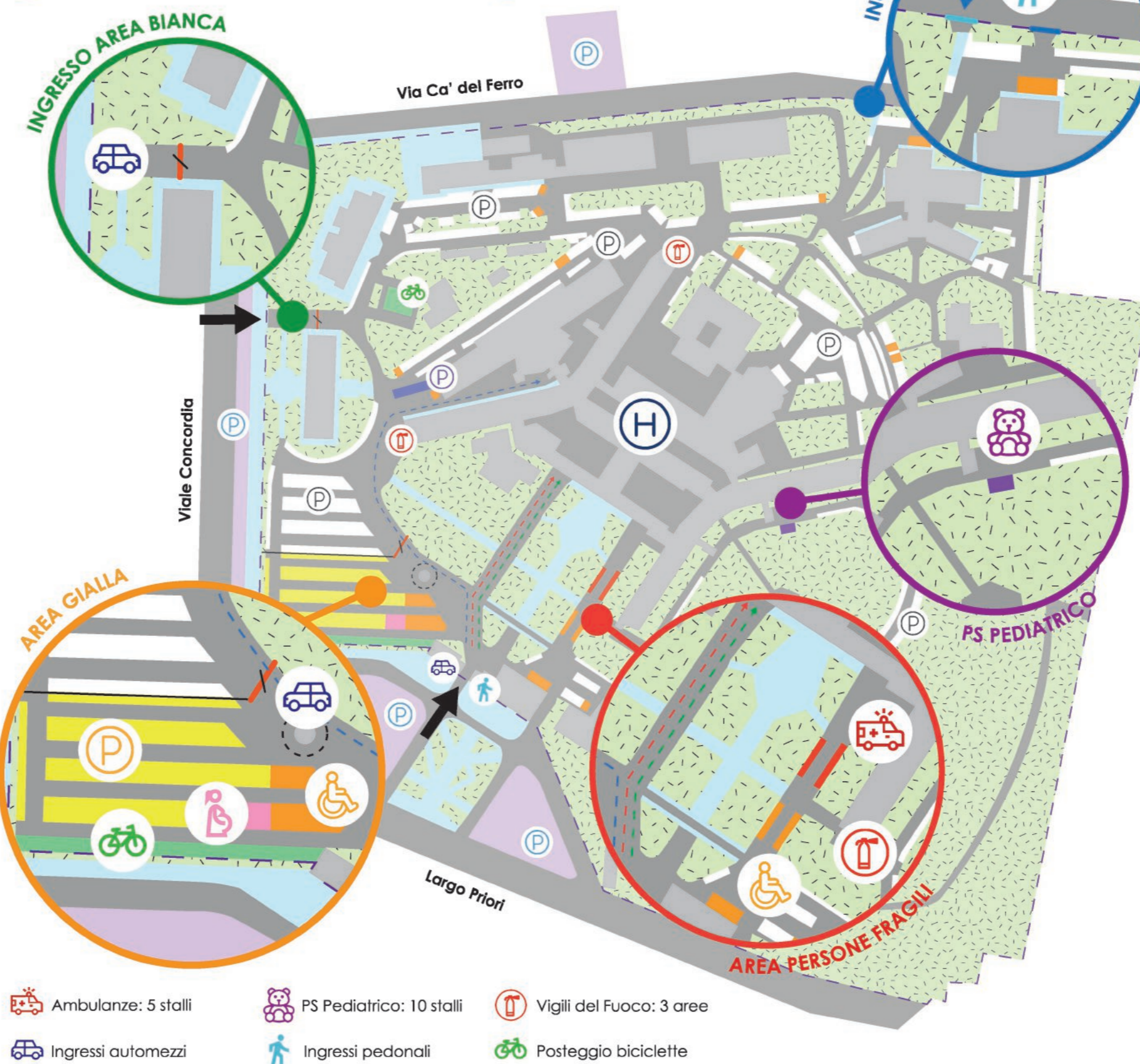
#### VIA LIBERA PER I TAXI

Il Servizio Taxi potrà accedere, per il solo transito, all'intera area del perimetro ospedaliero.

#### INFORMAZIONI

Servizi di Supporto (Padiglione 10, piano R), da lunedì al venerdì, dalle 8 alle 15; E-mail serviziadisupporto@asst-cremona.it

- Largo Priori: 271 stalli
- Viale Concordia: 120 stalli
- Via Ca' del Ferro: 83 stalli
- Area bianca: 800 stalli
- Dializzati: 11 stalli
- Area gialla: 141 stalli
- Parcheggi rosa: 4 stalli
- Persone con disabilità: 27 stalli

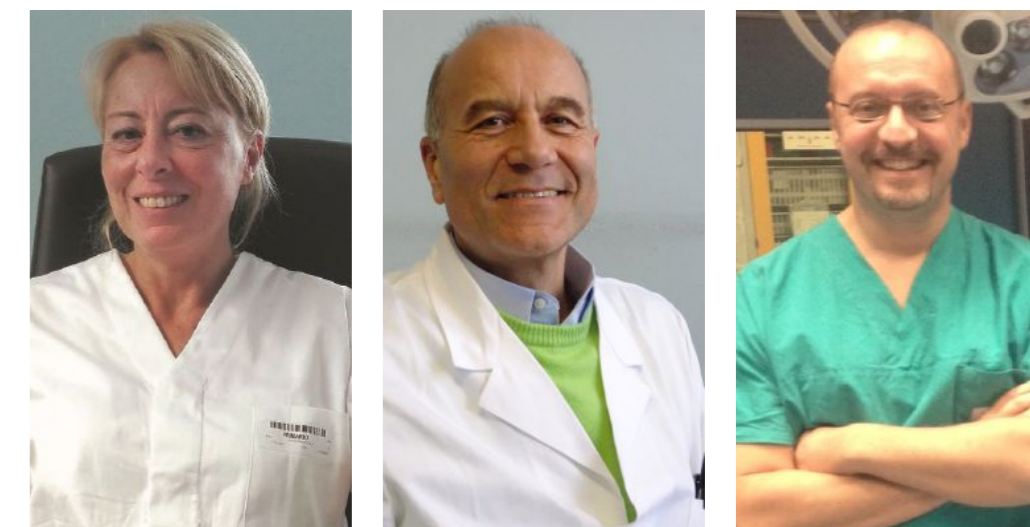


- Ambulanze: 5 stalli
- PS Pediatrico: 10 stalli
- Vigili del Fuoco: 3 aree
- Ingressi automezzi
- Ingressi pedonali
- Posteggio biciclette

**CONTATTI** Viale Concordia 1 - Cremona  
Centralino: 0372-4051  
Emergenza Urgenza 112

● URP 0372 405550  
● e-mail: urp@asst-cremona.it  
● www.asst-cremona.it

● CUP 800 638 638 (da cellulare 02 999599)  
● Centro Servizi 0372 408404  
● centroservizi.cremona@asst-cremona.it



Erika Maria Viola

Gian Battista Danzi

Luca Pianta

## Tre nuovi primari

### A Ortopedia, Otorinolaringoiatria e Cardiologia

«Non c'è dubbio che il biennio 2019-2020 per l'Ospedale di Cremona sarà caratterizzato da grandi avvenimenti. C'è chi lascia - e la maggior parte lo fa per il raggiungimento dell'età pensionabile -, ma soprattutto c'è chi a Cremona arriva. Dopo Erika Maria Viola (Direttore di Ortopedia) e Gian Battista Danzi (Direttore di Cardiologia) sarà presto a Cremona Luca Pianta (neo Direttore dell'UO di Otorinolaringoiatria). «Con l'arrivo del dottor Pianta - spiega il Dg Giuseppe Rossi - prenderà il via il rilancio a tutto campo dell'Otorino con l'introduzione di tecniche e metodiche chirurgiche all'avanguardia. In particolare punteremo al potenziamento di attività altamente specialistiche come la chirurgia della tiroide, in collaborazione sinergica con il Centro Endocrino Metabolico e la chirurgia ipofisaria. Quest'ultima verrà svolta grazie all'interazione multidisciplinare con la Neurochirurgia, diretta dal dottor Antonio Fioravanti».

«Il dottor Pianta oltre ad

avere un curriculum di tutto rispetto, è originario di Cremona e dal 2007 al 2010 ha già lavorato nella nostra struttura. La sua conoscenza dell'Ospedale di Cremona e della realtà territoriale è un ulteriore punto di forza a favore del rilancio del reparto. Il suo arrivo - precisa Rossi - è l'ennesima testimonianza che l'Ospedale cittadino è una struttura ambita e riconosciuta». «A proposito di arrivi, a breve entreranno in servizio all'Ospedale di Cremona due nuovi ortopedici. Non solo. A stretto giro si svolgerà il concorso per l'assunzione a tempo indeterminato di altri quattro medici ortopedici. Stiamo lavorando celermente, direi a tempo di record, per sopperire ad alcune carenze temporanee e fisiologiche all'organizzazione. Personalmente, ritengo che il turnover dei primari sia un'occasione di cambiamento molto arricchente per la struttura e per le équipe. Creare nuove situazioni organizzative, tese al confronto clinico e umano fra professionisti, è senza dubbio

un elemento di forza che con il tempo darà ottimi risultati».

**CHI È IL NUOVO PRIMARIO DI OTORINOLARINGOIATRIA**  
Classe '74, Laurea in Medicina e Chirurgia e Specializzazione in Otorinolaringoiatria, conseguita con lode presso la Facoltà di Medicina e Chirurgia dell'Università degli Studi di Brescia. Il dottor Luca Pianta ha al suo attivo una lunga esperienza maturata presso l'Unità Operativa di Otorinolaringoiatria degli Spedali Civili di Brescia. Durante il corso di specializzazione e negli anni successivi, ha avuto modo di sviluppare ogni settore della diagnostica specialistica, concentrandosi, dal punto di vista della pratica chirurgica, principalmente nei settori della chirurgia endoscopica ed esterna dei seni paranasali e della chirurgia oncologica del distretto testa-collo. Di grande rilievo le esperienze maturate all'estero presso la Clinica Universitaria di Graz, la Clinica Universitaria di Adelaide (Australia).

## Mezzi pubblici Quattro linee di bus e servizio di car sharing



Per raggiungere l'Ospedale di Cremona con i mezzi pubblici ci sono quattro linee urbane attive: Linea E, Linea F, Linea G, Linea M. I punti di sosta ospedalieri dei bus sono due e si trovano rispettivamente in Viale Concordia e in Largo Priori (ingresso principale). Per conoscere gli orari e il dettaglio delle fermate, è possibile consultare il sito [www.kmps.it](http://www.kmps.it). I biglietti sono acquistabili presso edicole e tabaccherie.

È possibile raggiungere l'Ospedale di Cremona anche attraverso il servizio di car sharing «e va», un sistema che permette a tutti i cittadini di affittare un'auto elettrica oppure a basso impatto ambientale - categoria euro 5. La postazione per il ritiro e la consegna delle auto è in via Dante n. 41/A, di fronte alla stazione ferroviaria. Per maggiori informazioni consultare il sito del Comune: [www.comune.cremona.it](http://www.comune.cremona.it)

## Linee rossa e verde Accesso libero 24 ore su 24



Le linee di accesso libero all'Ospedale di Cremona, 24 ore su 24, sono due e partono dall'ingresso principale di Largo Priori 1. Sono linee di solo transito, la sosta è vietata con rimozione forzata.

Linea rossa: è riservata ai pazienti in urgenza/emergenza che arrivano in autonomia direttamente al Pronto Soccorso. Gli accompagnatori, una volta affidati i pazienti agli operatori di triage, dovranno parcheggiare l'auto negli stalli esterni al perime-

tro ospedaliero.

Linea verde: è dedicata alle Associazioni di Volontariato e agli accompagnatori delle persone fragili, con problemi di deambulazione o disabilità. Confluisce in uno spazio adiacente al Pronto Soccorso dove i pazienti possono restare in attesa. I conducenti, solo se in possesso del permesso rilasciato dall'ASST, potranno sostare negli stalli riservati dentro al perimetro ospedaliero.

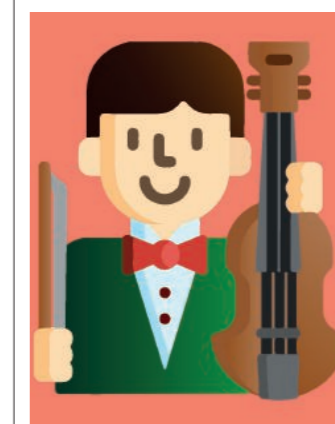
## Albero di Natale È contro il bullismo e il cyber-bullismo



Bullismo e cyber-bullismo è il tema scelto dai giovani del progetto Book Box, per allestire il tradizionale albero di Natale posto nell'atrio dell'Ospedale di Cremona. L'albero è addobbato con due colori rappresentativi: il rosso ospita immagini e parole che corrispondono a ciò che occorre contrastare; nel bianco sono proposti alcuni modi per combattere il pregiudizio e l'ignoranza che può portare al bullismo. «È dalla conoscenza reci-

proca e dalle relazioni significative che nascono i ponti della comunicazione; quei ponti che avvicinano le persone e le fanno sentire accolte, incluse, in un tessuto sociale dove ciascuno possa sentirsi unico e speciale, nel diritto irrinunciabile di dar voce al suo pensiero». Questo l'augurio dei ragazzi del progetto Book Box: stop ai pregiudizi, sì alla conoscenza, no alle parole d'odio.

## Concerto Diffuso Iniziativa musicale itinerante



Grazie al Concerto Diffuso, gli Ospedali di Cremona e Oglio Po si trasformano in un luogo di incontro vivo e vitale; un'iniziativa musicale itinerante pensata per donare qualche istante di leggerezza a chi è ricoverato in ospedale e a chi in ospedale si prende cura della persona. Come si svolge? Piccoli gruppi di musicisti si esibiscono in contemporanea all'interno dei reparti, negli spazi comuni o nei

corridoi delle degenze. In questo modo anche chi è allettato può ascoltare il suono degli strumenti e partecipare all'evento, giunto quest'anno alla terza edizione. Il Concerto Diffuso è un'iniziativa promossa dall'Ufficio Comunicazione in collaborazione con l'Orchestra e Coro Giovanile Mousikè. Un'Orchestra dal forte potenziale educativo che valorizza il potenziale creativo e le capacità degli studenti.