

CONCORSO PUBBLICO per titoli ed esami
per la copertura a tempo indeterminato di un dirigente medico disciplina: RADIOTERAPIA
(SCADUTO IL 09/08/2021 – ESPLETATO IL 05/10/2021);
assolvimento obbligo aziendale di pubblicazione ai sensi dell'art. 19 del D.lgs 33/2013 come modificato
dal D.lgs 97/2016

PROVE SCRITTE

PROVA SCRITTA N. 1	TRATTAMENTO RADIOTERAPICO E ASSOCIAZIONE CON TERAPIA MEDICA NEL CARCINOMA DELLA MESOFARINGE LOCALMENTE AVANZATO
PROVA SCRITTA N. 2	TRATTAMENTO DELL'ADENOCARCINOMA DEL RETTO IN STADIO III
PROVA SCRITTA N. 3	RUOLO DELLA RADIOTERAPIA NEL TRATTAMENTO DEL LINFOMA DI HODGKIN CLASSICO STADIO I-II

PROVE PRATICHE

PROVA PRATICA N.1	VALUTAZIONE PIANO DI CURA PER TUMORE MAMMARIO LOCALMENTE AVANZATO TRATTATO CON MASTECTOMIA, SUCCESSIVA DISSEZIONE ASCELLARE E POSIZIONAMENTO DI ESPANSORE, IN CORSO DI CHEMIOTERAPIA DI CUI ALL'ALLEGATO 1
PROVA PRATICA N.2	VALUTAZIONE PIANO DI CURA PER ADENOCARCINOMA POLMONARE TRATTATO CON RADIOCHEMIOTERAPIA DI CUI ALL'ALLEGATO 2
PROVA PRATICA N.3	VALUTAZIONE PIANO DI CURA PER CARCINOMA DELLA MESOFARINGE DI CUI ALL'ALLEGATO 3

PROVE ORALI

PROVA ORALE N.1	- TOSSICITA' NEI TRATTAMENTI RADIANTI COMBINATI DEL DISTRETTO
PROVA ORALE N. 2	- TOSSICITA' NEI TRATTAMENTI STEREOTASSICI DI LESIONI ENCEFALICHE
PROVA ORALE N. 3	- RUOLO DELL'IGRT NEL TRATTAMENTO DELLE NEOPLASIE PROSTATICHE T1-3N0M0 CANDIDATE A RADIOTERAPIA

CRITERI DI VALUTAZIONE DELLA COMMISSIONE - PROVE

Prova scritta, Prova Pratica, Prova Orale

Grado di approfondimento della conoscenza dell'argomento o degli argomenti costituenti la prova per quanto riguarda il contenuto; capacità di collegarli in successione conseguente; adeguata conoscenza dei termini tecnico-scientifici necessari per la corretta esposizione del contenuto; proprietà del linguaggio e capacità

espositiva.

Il punteggio da assegnare alla prova, in misura inferiore, uguale o superiore alla soglia di sufficienza terrà conto del grado di presenza degli aspetti elencati ed eventualmente di altri ad essi riconducibili, presenti nel corso della trattazione.

CRITERI DI VALUTAZIONE DELLA COMMISSIONE - TITOLI

La commissione determina di attenersi ai seguenti criteri per la valutazione dei titoli:

1. i servizi verranno valutati fino alla data di rilascio del relativo certificato, ovvero fino alla data della dichiarazione sostitutiva di certificazione;
2. per i periodi non specificamente determinati, le annate saranno calcolate dal 31 dicembre del primo anno al 1° gennaio dell'ultimo anno, mentre le mensilità saranno calcolate dall'ultimo giorno del primo mese al primo giorno dell'ultimo mese;
3. le attività svolte presso cliniche o istituti universitari e riferiti ad anni accademici saranno valutati dal 1° novembre al 31 ottobre dell'anno successivo, salvo diversa indicazione;
4. di valutare esclusivamente i servizi effettivamente prestati e di non tenere conto di lettere di elogio, di partecipazioni di nomina ad uffici od incarichi, quando non risulti lo svolgimento dei medesimi;
5. non saranno valutati attestati laudativi.

Ciò premesso, per quanto riguarda la valutazione riferita alle categorie specifiche dei titoli, la commissione determina i seguenti criteri:

A) Titoli di carriera (max p. 10)

per la valutazione dei titoli di carriera verranno applicati i principi di cui al 4° comma dell'art. 27 del citato DPR 483/97.

Ai sensi dell'art. 45 del D.Lgs. 368/99 il periodo di formazione specialistica è valutato fra i titoli di carriera come servizio prestato a tempo pieno nel livello dirigenziale a concorso (punti 1,200 / anno).

Il periodo valutato è pari alla durata legale del corso di studi.

B) Titoli accademici e di studio (max p. 3)

verranno attribuiti i punteggi di cui al comma 5 del suddetto articolo 27, ad eccezione della specializzazione nella disciplina oggetto del concorso, tenuto conto di quanto specificato alla lettera A)

C) Pubblicazioni, titoli scientifici (max p. 3)

la commissione stabilisce di attenersi ai seguenti criteri di valutazione sulla scorta di quanto previsto dall'art. 11 del D.P.R. 483/97:

- originalità della produzione scientifica;
- importanza della rivista;
- continuità e contenuti dei singoli lavori;
- grado di attinenza dei lavori stessi con la posizione funzionale da conferire;
- eventuale collaborazione di più autori.

La commissione peraltro terrà conto, ai fini di una corretta valutazione:

- ⇒ della data di pubblicazione dei lavori in relazione all'eventuale conseguimento di titoli accademici già valutati in altra categoria di punteggi;
- ⇒ del fatto che le pubblicazioni contengano mere esposizioni di dati e casistiche, non adeguatamente avvalorate ed interpretate, ovvero abbiano contenuto solamente compilativo o divulgativo, ovvero ancora costituiscano monografie di alta originalità.

Qualora non fosse possibile individuare l'apporto del candidato la commissione ritiene che il lavoro debba

essere attribuito in parti uguali a tutti gli autori.

D) Curriculum formativo e professionale (max p. 4)

fermi restando i criteri fissati dall'art. 11 del D.P.R. 483/97 la commissione procederà alla valutazione ponendo adeguata motivazione, che verrà inserita in calce alle schede, avuto riguardo ai singoli elementi documentali che hanno contribuito a determinare il punteggio globale sulla base dei criteri indicati nel suddetto articolo:

- sono valutate le attività professionali e di studio, formalmente documentate, non riferibili a titoli già valutati nelle precedenti categorie, idonee ad evidenziare, ulteriormente, il livello di qualificazione professionale acquisito nell'arco della intera carriera e specifiche rispetto alla posizione funzionale da conferire nonché gli incarichi di insegnamento conferiti da enti pubblici;
- rientra, altresì, la partecipazione a congressi, convegni e seminari che abbiano finalità di formazione e aggiornamento professionale e di avanzamento di ricerca scientifica.

Paziente 1, donna di 60 anni senza significative patologie associate

CONCLUSIONI DIAGNOSTICHE

Carcinoma invasivo di tipo non speciale con aspetti papillari e cribriformi + diffusione carcinomatosa pagetoide lungo i dotti galattofori della mammella sinistra (multifocale) trattato con mastectomia sinistra, successiva dissezione ascellare omilaterale e posizionamento di espansore.

G2 pT1c(m)R0 pN1a3/6 cM0 RE e Pgr 98% Ki67: 25% CerbB2: neg. Postmenopausa

In corso chemioterapia con Taxotere + ciclofosfamide gg1q21 per 6 cicli. Previsto al termine del programma chemioterapico avvio di inibitore delle aromatasi

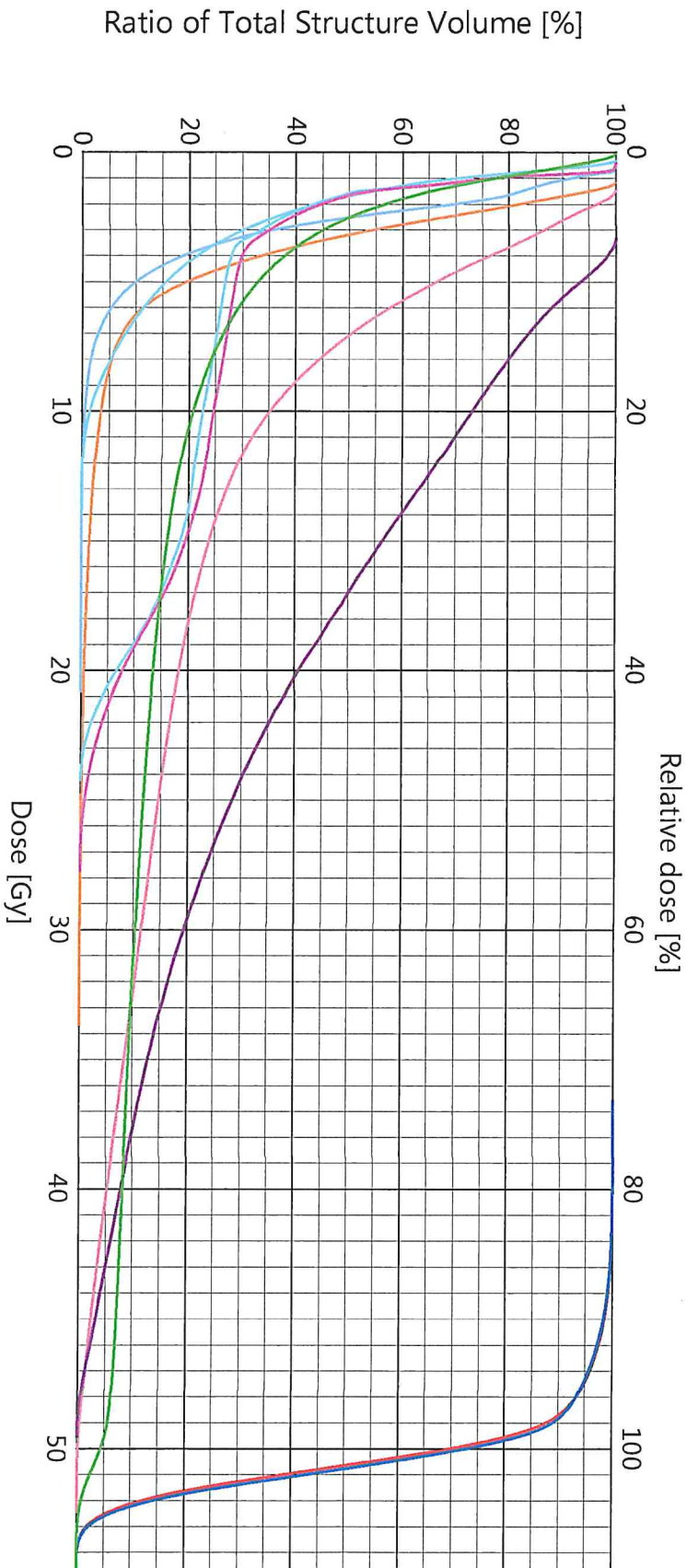
PROGRAMMA TERAPEUTICO

Radioterapia adiuvante sulla parete toracica sinistra e precauzionale sulla regione sovra-sottoclaveare sinistra, dose 50 Gy in 25 frazioni

Patient:
Patient IDs:
Comment:

Plan ID: Plan Status: Course ID: Last Modified:
 Fase 1 Planning Approved C1 lunedì 13 settembre 2021 11:39:21 by tonoli

Cumulative Dose Volume Histogram



Structure	Structure Status	Coverage [%/%/]	Volume	Min Dose	Max Dose	Mean Dose	Modal Dose	Median Dose	Std Dev
esofago	Approved	100.0 / 100.0	20.5 cm ³	3.3 Gy	49.6 Gy	19.3 Gy	5.2 Gy	17.0 Gy	11.8 Gy
midollo	Approved	100.0 / 100.1	44.9 cm ³	0.4 Gy	24.3 Gy	5.5 Gy	0.8 Gy	1.6 Gy	7.0 Gy
PRV midollo	Approved	100.0 / 100.1	142.4 cm ³	0.4 Gy	27.8 Gy	5.9 Gy	0.8 Gy	1.6 Gy	7.4 Gy
cuore	Approved	100.0 / 100.0	522.8 cm ³	1.1 Gy	33.7 Gy	3.9 Gy	2.3 Gy	3.2 Gy	2.9 Gy
mammella dx	Approved	100.0 / 100.0	748.3 cm ³	0.3 Gy	13.9 Gy	2.6 Gy	0.8 Gy	1.7 Gy	2.4 Gy
polmone SN	Approved	100.0 / 100.0	1154.5 cm ³	1.4 Gy	52.5 Gy	11.9 Gy	3.9 Gy	7.1 Gy	11.7 Gy
CTV	Approved	100.0 / 100.0	1254.7 cm ³	36.5 Gy	54.8 Gy	50.5 Gy	51.1 Gy	50.8 Gy	1.7 Gy
polmone DX	Approved	100.0 / 100.0	1546.1 cm ³	0.5 Gy	20.9 Gy	2.9 Gy	2.1 Gy	2.5 Gy	1.7 Gy

Patient:
 Course:
 Plan:

C1
 Fase 1 - Planning Approved
 Printed lunedì 4 ottobre 2021 11:03:16 by tonoli
 Page: 1/2

External Beam Planning

External Beam Planning 13.0.33

AIOC, Cremona

Structure	Structure Status	Coverage [%/%/]	Volume	Min Dose	Max Dose	Mean Dose	Modal Dose	Median Dose	Std Dev
BODY_exp	Approved	100.0 / 100.0	26306.2 cm ³	0.0 Gy	54.8 Gy	8.6 Gy	0.8 Gy	2.5 Gy	13.9 Gy
PTV	Approved	100.0 / 100.0	1609.7 cm ³	36.5 Gy	54.8 Gy	50.4 Gy	50.8 Gy	50.6 Gy	1.6 Gy

Patient: C1
Course: Fase 1 - Planning Approved
Plan:

Printed lunedì 4 ottobre 2021 11:03:16 by tonoli

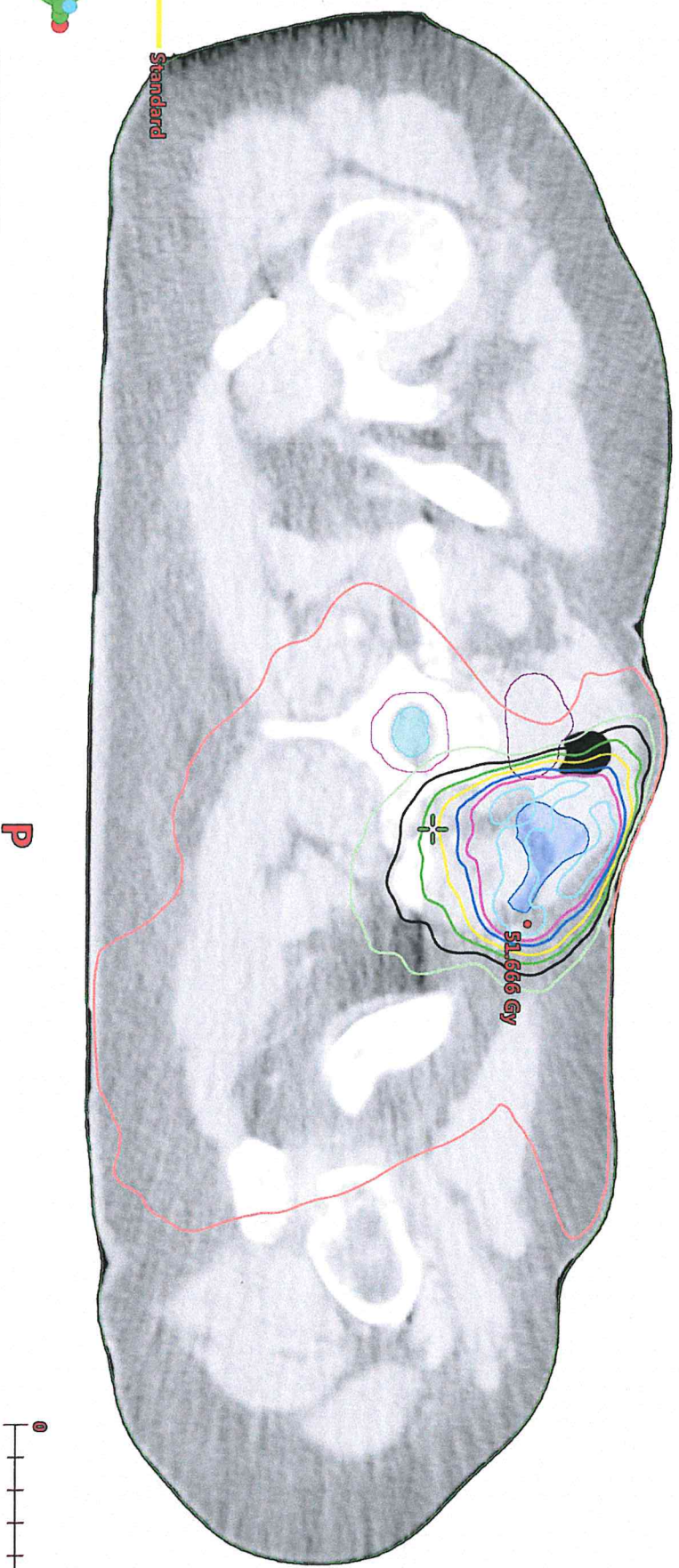
Hidden field and field accessory outlines not included in the printout

Field ID	Technique	Machine	Energy	Scale	Wedge ID	Weight	X1 [cm]	X2 [cm]	Y1 [cm]	Y2 [cm]	Rot gantry [deg]	Rot coll [deg]	Lettino Rot [deg]	X [cm]	Y [cm]	Z [cm]	SSD [cm]	UM [MU]
A	ARC-I	DHX-S	6X	Varian IEC		1.166	+9.0	+6.0	+18.0	+2.0	135.0 - 305.0	355.0	0.0	6.5	-7.0	20.0	83.4	233
B	ARC-I	DHX-S	6X	Varian IEC		1.161	+6.0	+9.0	+18.0	+2.0	305.0 - 135.0	5.0	0.0	6.5	-7.0	20.0	96.8	232
C	ARC-I	DHX-S	6X	Varian IEC		0.970	+2.0	+10.0	+8.0	+11.0	305.0 - 80.0	85.0	0.0	6.5	-7.0	20.0	96.8	194
D	ARC-I	DHX-S	6X	Varian IEC		0.477	+11.0	+8.0	+2.0	+10.0	80.0 - 305.0	5.0	0.0	6.5	-7.0	20.0	95.0	95
AP	STATC-I	DHX-S	6X	Varian IEC		0.000	+5.0	+5.0	+5.0	+5.0	0.0	0.0	0.0	6.5	-7.0	20.0	98.2	Setup field
Ia: SN	STATC-I	DHX-S	6X	Varian IEC		0.000	+5.0	+5.0	+5.0	+5.0	90.0	0.0	0.0	6.5	-7.0	20.0	93.9	Setup field

Isodoses (Gy)

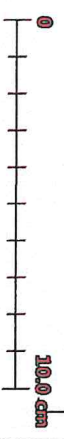
- 53.50
- 52.50
- 50.00
- 47.50
- 45.00
- 40.00
- 35.00
- 30.00
- 25.00
- 10.00

R



P

L



Hidden field and field accessory outlines not included in the printout

Field ID	Technique	Machine	Energy	Scale	Wedge ID	Weight	X1 [cm]	X2 [cm]	Y1 [cm]	Y2 [cm]	Rot gantry [deg]	Rot coll [deg]	Lettine Rot [deg]	X [cm]	Y [cm]	Z [cm]	SSD [cm]	UM [MJU]
A	ARC-I	DHX-5	6X	Varian IEC		1.166	+9.0	+6.0	+18.0	+2.0	135.0 - 305.0	355.0	0.0	6.5	-7.0	20.0	83.4	233
B	ARC-I	DHX-5	6X	Varian IEC		1.161	+6.0	+9.0	+18.0	+2.0	305.0 - 135.0	5.0	0.0	6.5	-7.0	20.0	96.8	232
C	ARC-I	DHX-5	6X	Varian IEC		0.970	+2.0	+10.0	+8.0	+11.0	305.0 - 80.0	85.0	0.0	6.5	-7.0	20.0	96.8	194
D	ARC-I	DHX-5	6X	Varian IEC		0.477	+1.10	+8.0	+2.0	+10.0	80.0 - 305.0	5.0	0.0	6.5	-7.0	20.0	95.0	95
AP	STATIC-I	DHX-5	6X	Varian IEC		0.000	+5.0	+5.0	+5.0	+5.0	0.0	0.0	0.0	6.5	-7.0	20.0	98.2	Setup field
lat SN	STATIC-I	DHX-5	6X	Varian IEC		0.000	+5.0	+5.0	+5.0	+5.0	90.0	0.0	0.0	6.5	-7.0	20.0	93.9	Setup field

Isodoses (Gy)

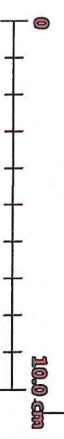
- 53.50
- 52.50
- 50.00
- 47.50
- 45.00
- 40.00
- 35.00
- 30.00
- 25.00
- 10.00

R



P

L



Patient Name: C1
 Course: C1
 Plan: Fase 1 - Planning Approved

Z: 15.00 cm
 Scaling Factor: 50%
 Head First-Supine
 User origin DICOM offset = (0.00cm, 0.00cm, 0.00cm)

Paziente 2, donna di 64 anni

Patologie associate

Ipertensione arteriosa

BPCO di grado lieve in terapia inalatoria solo al bisogno

Minima depressione reattiva

Pregressa neoplasia polmonare sx

Pregressa neoplasia mammaria sx in esiti di QUART

CONCLUSIONI DIAGNOSTICHE

Adenocarcinoma polmonare del LSD localmente avanzato in paziente con pregressa neoplasia mammaria sinistra sottoposta a QUART e ormonoterapia e sincrona neoplasia polmonare sinistra sottoposta a chirurgia.

Gx CT3 N2 M0

PROGRAMMA TERAPEUTICO

Radiochemioterapia concomitante sui volumi clinica di malattia (sede di T al LSD, N clinici mediastinici 10R, 4R, 2R): dose totale 60 Gy in 30 frazioni

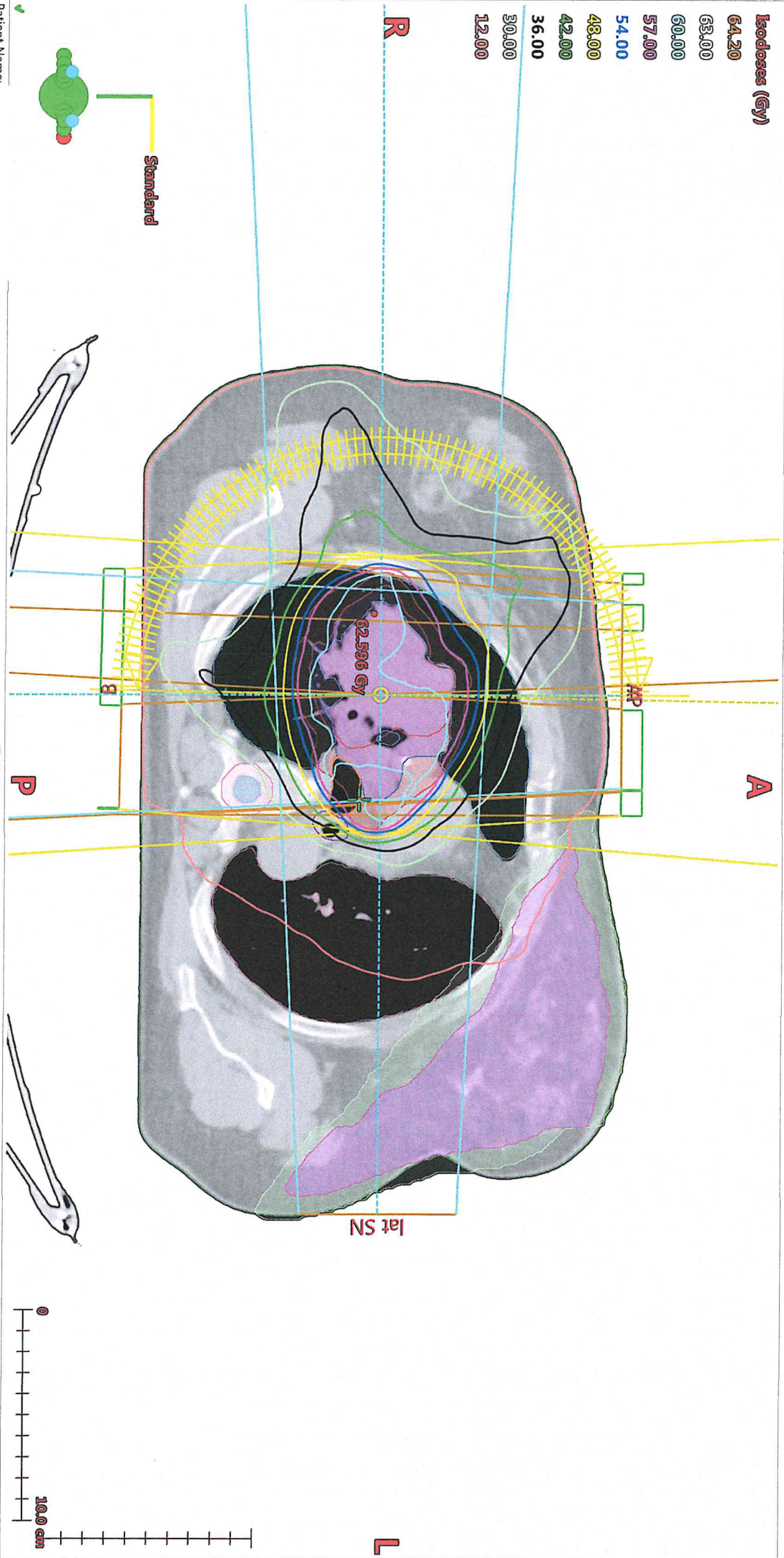
Chemioterapia concomitante con CDDP e VP-16 per 2 cicli gg1-3q28 (già eseguito un ciclo in oncologia).

Avvio di Durvalumab di mantenimento dopo il termine del trattamento combinato

Field ID	Technique	Machine	Energy	Scale	Wedge ID	Weight	X1 [cm]	X2 [cm]	Y1 [cm]	Y2 [cm]	Rot gantry [deg]	Rot coll [deg]	Letitino Rot [deg]	X [cm]	Y [cm]	Z [cm]	SSD [cm]	UM (kU)
AP	STATIC-I	DHX-S	6X	Varian IEC		0.000	+5.0	+5.0	+5.0	+5.0	0.0	0.0	0.0	-5.0	-1.0	11.5	89.5	Setup field 178
A	ARC-I	DHX-S	6X	Varian IEC		0.891	+6.5	+6.5	+5.0	+4.5	0.0 - 181.0	355.0	0.0	-5.0	-1.0	11.5	89.5	Setup field 173
B	ARC-I	DHX-S	6X	Varian IEC		0.867	+6.5	+6.5	+5.0	+4.5	181.0 - 0.0	5.0	0.0	-5.0	-1.0	11.5	88.7	Setup field 173
lat SN	STATIC-I	DHX-S	6X	Varian IEC		0.000	+5.0	+5.0	+5.0	+5.0	90.0	0.0	0.0	-5.0	-1.0	11.5	76.3	Setup field

Isodoses (Gy)

- 64.20
- 63.00
- 60.00
- 57.00
- 54.00
- 48.00
- 42.00
- 36.00
- 30.00
- 12.00



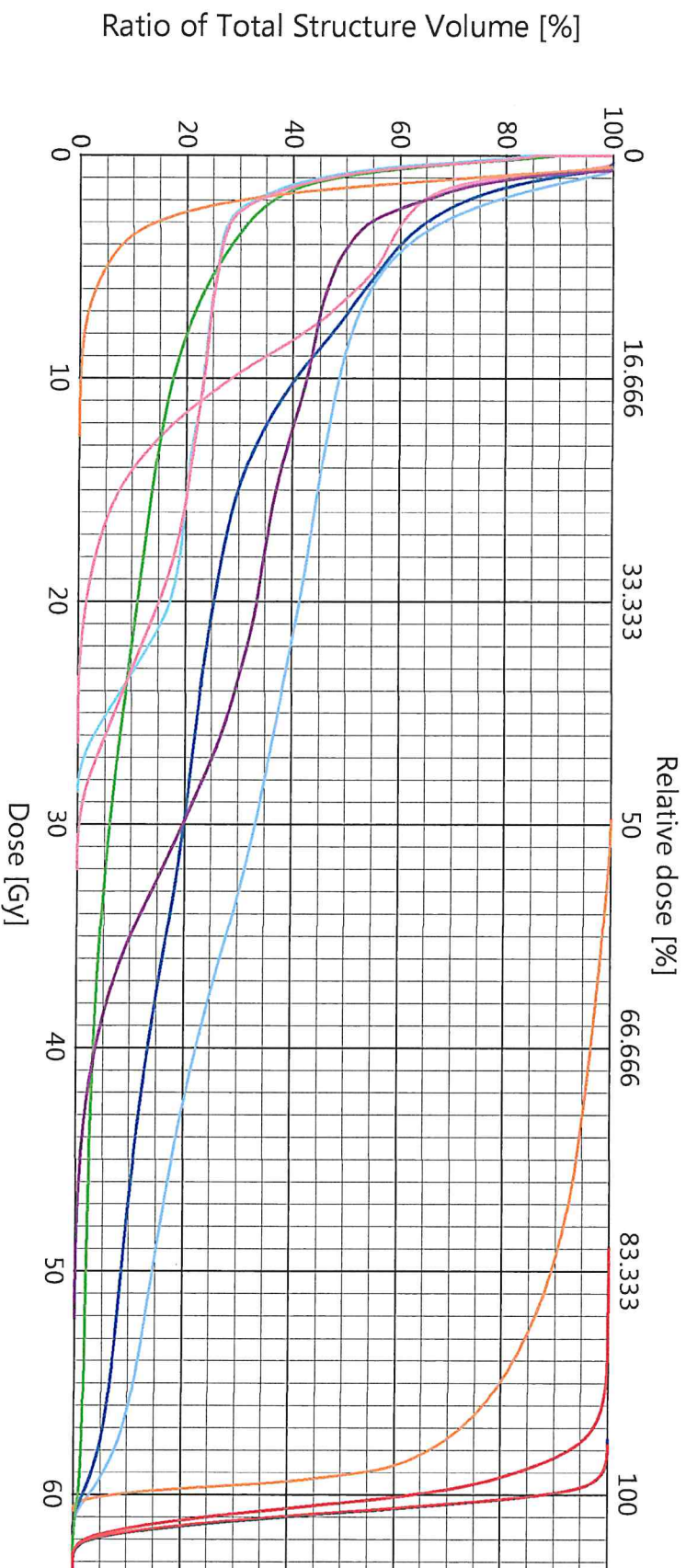
Patient Name: C2
 Course: C2
 Plan: Fase 1 - Retired

Z: 11.00 cm
 Scaling Factor: 40%
 Head First-Supine
 User origin DICOM offset = (0.25cm, -0.35cm, 0.00cm)

Patient:
Patient IDs:
Comment:

Plan ID: Plan Status: Course ID: Last Modified:
 Fase 1 Retired C2 mercoledì 8 settembre 2021 14:33:21 by mgarioni

Cumulative Dose Volume Histogram



Structure	Structure Status	Coverage [%/%/]	Volume	Min Dose	Max Dose	Mean Dose	Modal Dose	Median Dose	Std Dev
esofago	Approved	100.0 / 100.0	26.7 cm ³	0.6 Gy	52.2 Gy	13.2 Gy	0.7 Gy	4.2 Gy	14.2 Gy
midollo	Approved	100.0 / 100.0	46.3 cm ³	0.0 Gy	28.6 Gy	5.7 Gy	0.0 Gy	0.8 Gy	9.1 Gy
GTV	Approved	100.0 / 100.0	127.9 cm ³	57.7 Gy	63.0 Gy	60.8 Gy	60.8 Gy	60.8 Gy	0.7 Gy
CTV	Approved	100.0 / 100.0	161.6 cm ³	57.5 Gy	63.4 Gy	60.8 Gy	60.8 Gy	60.8 Gy	0.7 Gy
cuore	Approved	100.0 / 100.0	427.2 cm ³	0.5 Gy	12.7 Gy	1.9 Gy	0.8 Gy	1.4 Gy	1.4 Gy
polmone SN	Approved	100.0 / 100.0	1087.0 cm ³	0.3 Gy	26.4 Gy	6.6 Gy	0.8 Gy	6.4 Gy	5.5 Gy
polmone DX	Approved	100.0 / 100.0	1621.5 cm ³	0.6 Gy	62.3 Gy	20.3 Gy	1.0 Gy	8.7 Gy	20.8 Gy
BODY	Approved	100.0 / 99.9	24931.3 cm ³	0.0 Gy	63.6 Gy	6.2 Gy	0.0 Gy	0.9 Gy	11.9 Gy

Patient: C2
Course: Fase 1 - Retired
Plan:

External Beam Planning

External Beam Planning 13.0.33

AIOC, Cremona

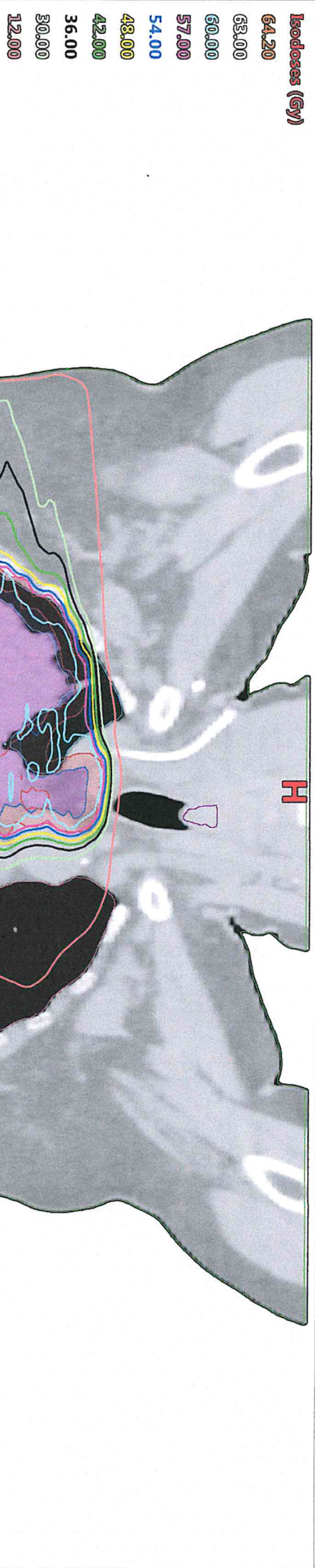
Structure	Structure Status	Coverage [%/%/]	Volume	Min Dose	Max Dose	Mean Dose	Modal Dose	Median Dose	Std Dev
PTV	Approved	100.0 / 100.0	331.0 cm ³	48.9 Gy	63.6 Gy	60.1 Gy	60.5 Gy	60.4 Gy	1.3 Gy
polmoni	Approved	100.0 / 100.0	2708.4 cm ³	0.3 Gy	62.3 Gy	14.8 Gy	0.8 Gy	7.1 Gy	17.8 Gy
PRV midollo	Approved	100.0 / 100.0	188.6 cm ³	0.0 Gy	32.1 Gy	5.8 Gy	0.0 Gy	0.9 Gy	9.1 Gy
trachea	Approved	100.0 / 99.9	9.2 cm ³	29.7 Gy	60.8 Gy	56.6 Gy	59.7 Gy	59.1 Gy	5.6 Gy

Patient: C2
 Course: Fase 1 - Retired
 Plan:

Printed lunedì 4 ottobre 2021 10:24:17 by tonli

Hidden field and field accessory outlines not included in the printout

Fields in plan	Phase 1 of course 'C2'	Technique	Machine	Energy	Scale	Wedge ID	Weight	X1 [cm]	X2 [cm]	Y1 [cm]	Y2 [cm]	Rot gantry [deg]	Rot coll [deg]	Lettino Rot [deg]	X [cm]	Y [cm]	Z [cm]	SSD [cm]	UM [MU]
AP	A	STATIC-I	DHX-S	6X	Varian JEC		0.000	+5.0	+5.0	+5.0	+5.0	0.0	0.0	0.0	-5.0	-1.0	11.5	89.5	Setup field
	A	ARC-I	DHX-S	6X	Varian JEC		0.891	+6.5	+6.5	+5.0	+4.5	0.0 - 181.0	355.0	0.0	-5.0	-1.0	11.5	89.5	178
	B	ARC-I	DHX-S	6X	Varian JEC		0.867	+6.5	+6.5	+5.0	+4.5	181.0 - 0.0	5.0	0.0	-5.0	-1.0	11.5	88.7	173
	B	STATIC-I	DHX-S	6X	Varian JEC		0.000	+5.0	+5.0	+5.0	+5.0	90.0	0.0	0.0	-5.0	-1.0	11.5	76.3	Setup field



Paziente 3, uomo di 76 anni

Patologie associate

Bradycardia con impianto di pacemaker
Fibrillazione atriale in terapia con coumadin
Ipertensione arteriosa
Iperuricemia
Pregressa parotidectomia destra per neoplasia NAS

CONCLUSIONI DIAGNOSTICHE

Carcinoma squamocellulare infiltrante della mesofaringe, parete postero-laterale sinistra
Gx, cT2(dubbio T4a) N2b M0, p16 negativo

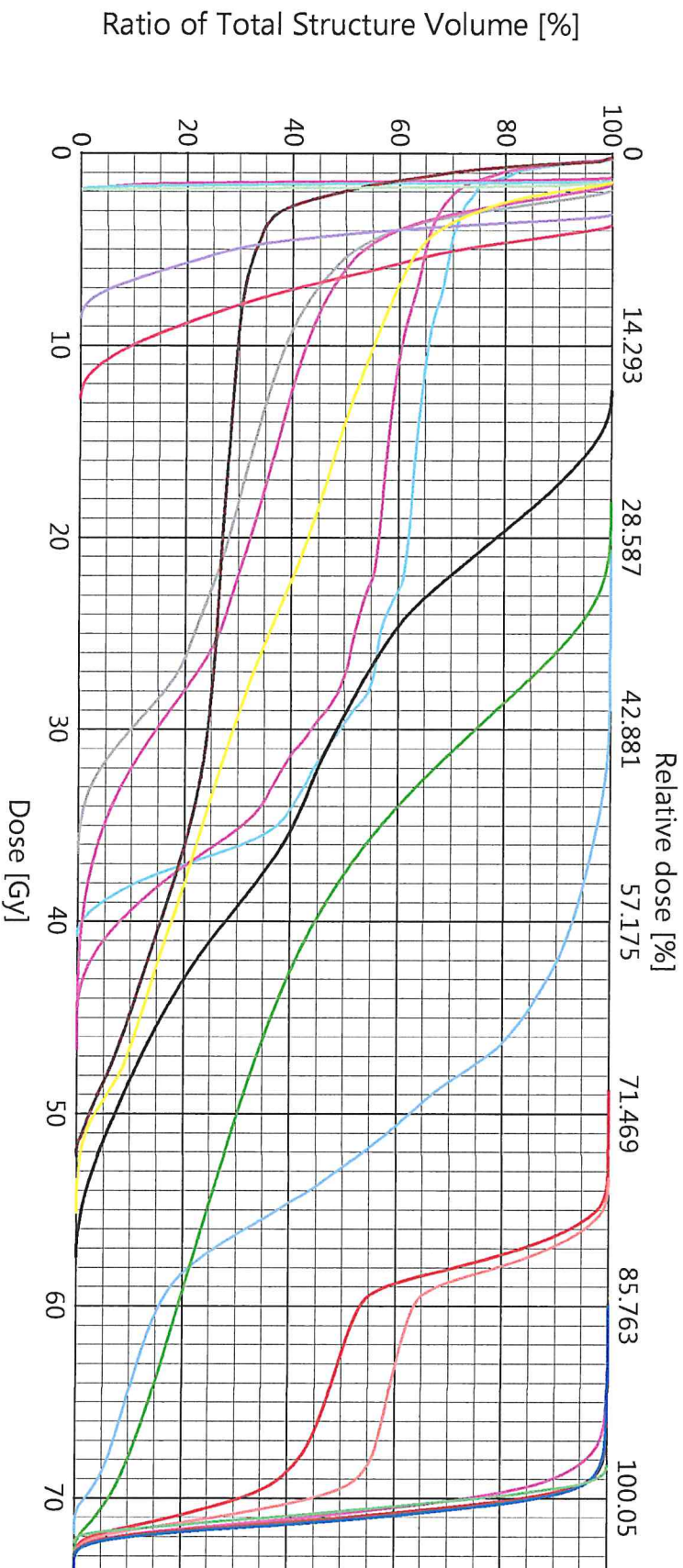
PROGRAMMA TERAPEUTICO

-Radioterapia a titolo radicale sulla sede di T (mesofaringe sx + base lingua sx) + N clinici (II-IV sx), dose 69.96 Gy in 33 f da 2.12 Gy, a titolo precauzionale sull'emicollo sx II-V-RLF e sull'emicollo dx II-IV-RLF, dose 56.1 Gy in 33 frazioni
-Associazione con Cetuximab

Patient:
Patient IDs:
Comment:

Plan ID: Fase1
Plan Status: Treatment Approved C1
Course ID: C1
Last Modified: lunedì 12 aprile 2021 13:55:13 by egrrelli

Cumulative Dose Volume Histogram



Structure	Structure Status	Coverage [%/%]	Volume	Min Dose	Max Dose	Mean Dose	Modal Dose	Median Dose	Std Dev
chiasma	Approved	100.0 / 100.4	0.3 cm³	1.5 Gy	1.9 Gy	1.8 Gy	1.8 Gy	1.8 Gy	0.1 Gy
NOS	Approved	100.0 / 100.1	0.5 cm³	1.4 Gy	1.9 Gy	1.6 Gy	1.6 Gy	1.6 Gy	0.1 Gy
NOD	Approved	100.0 / 100.2	0.5 cm³	1.2 Gy	1.9 Gy	1.5 Gy	1.5 Gy	1.5 Gy	0.1 Gy
cochlea DX	Approved	100.0 / 100.5	1.1 cm³	3.7 Gy	12.9 Gy	6.8 Gy	4.7 Gy	6.4 Gy	2.2 Gy
cochlea SN	Approved	100.0 / 100.2	1.3 cm³	3.1 Gy	8.7 Gy	4.6 Gy	3.5 Gy	4.2 Gy	1.2 Gy
esofago	Approved	100.0 / 100.1	11.1 cm³	0.2 Gy	52.3 Gy	12.6 Gy	0.4 Gy	2.0 Gy	17.8 Gy
GTV T	Approved	100.0 / 100.0	12.0 cm³	68.2 Gy	72.4 Gy	70.6 Gy	71.1 Gy	70.7 Gy	0.8 Gy
midollo	Approved	100.0 / 100.2	19.5 cm³	0.3 Gy	40.8 Gy	22.3 Gy	0.4 Gy	29.7 Gy	15.7 Gy

Patient: C1
Course: Fase1 - Treatment Approved
Plan: C1

21, 146.6)

External Beam Planning

External Beam Planning 13.0.33

AIOC, Cremona

Structure	Structure Status	Coverage [%/%/1]	Volume	Min Dose	Max Dose	Mean Dose	Modal Dose	Median Dose	Std Dev
mid. allungato	Approved	100.0 / 100.1	25.4 cm³	1.8 Gy	36.5 Gy	11.9 Gy	2.5 Gy	5.4 Gy	11.0 Gy
parotide SN	Approved	100.0 / 100.1	31.6 cm³	18.1 Gy	73.4 Gy	42.5 Gy	28.5 Gy	37.6 Gy	15.2 Gy
trachea	Approved	100.0 / 100.1	45.3 cm³	1.4 Gy	55.3 Gy	19.1 Gy	1.7 Gy	14.0 Gy	17.0 Gy
laringe	Approved	100.0 / 100.0	48.1 cm³	20.6 Gy	71.9 Gy	52.6 Gy	55.8 Gy	52.8 Gy	8.3 Gy
PRV tronco	Approved	100.0 / 100.1	63.9 cm³	1.5 Gy	46.7 Gy	13.2 Gy	2.3 Gy	6.0 Gy	12.3 Gy
PRV midollo	Approved	100.0 / 100.1	92.3 cm³	0.2 Gy	46.3 Gy	20.7 Gy	0.4 Gy	27.2 Gy	16.3 Gy
CTV N	Approved	100.0 / 100.0	103.3 cm³	59.8 Gy	73.8 Gy	71.0 Gy	71.5 Gy	71.1 Gy	0.9 Gy
PTV 69.96	Approved	100.0 / 100.0	269.1 cm³	60.9 Gy	73.8 Gy	70.6 Gy	71.5 Gy	70.8 Gy	1.2 Gy
CTV 56	Approved	100.0 / 100.0	338.3 cm³	53.3 Gy	73.8 Gy	65.4 Gy	71.5 Gy	69.5 Gy	6.3 Gy
PTV 56	Approved	100.0 / 100.0	645.2 cm³	48.7 Gy	73.8 Gy	63.8 Gy	71.5 Gy	62.4 Gy	6.4 Gy
CTV 69.96	Approved	100.0 / 100.0	147.4 cm³	59.8 Gy	73.8 Gy	70.9 Gy	71.6 Gy	71.0 Gy	0.9 Gy
parotide dx	Approved	100.0 / 100.0	8.6 cm³	12.3 Gy	57.5 Gy	31.3 Gy	20.4 Gy	29.2 Gy	11.7 Gy

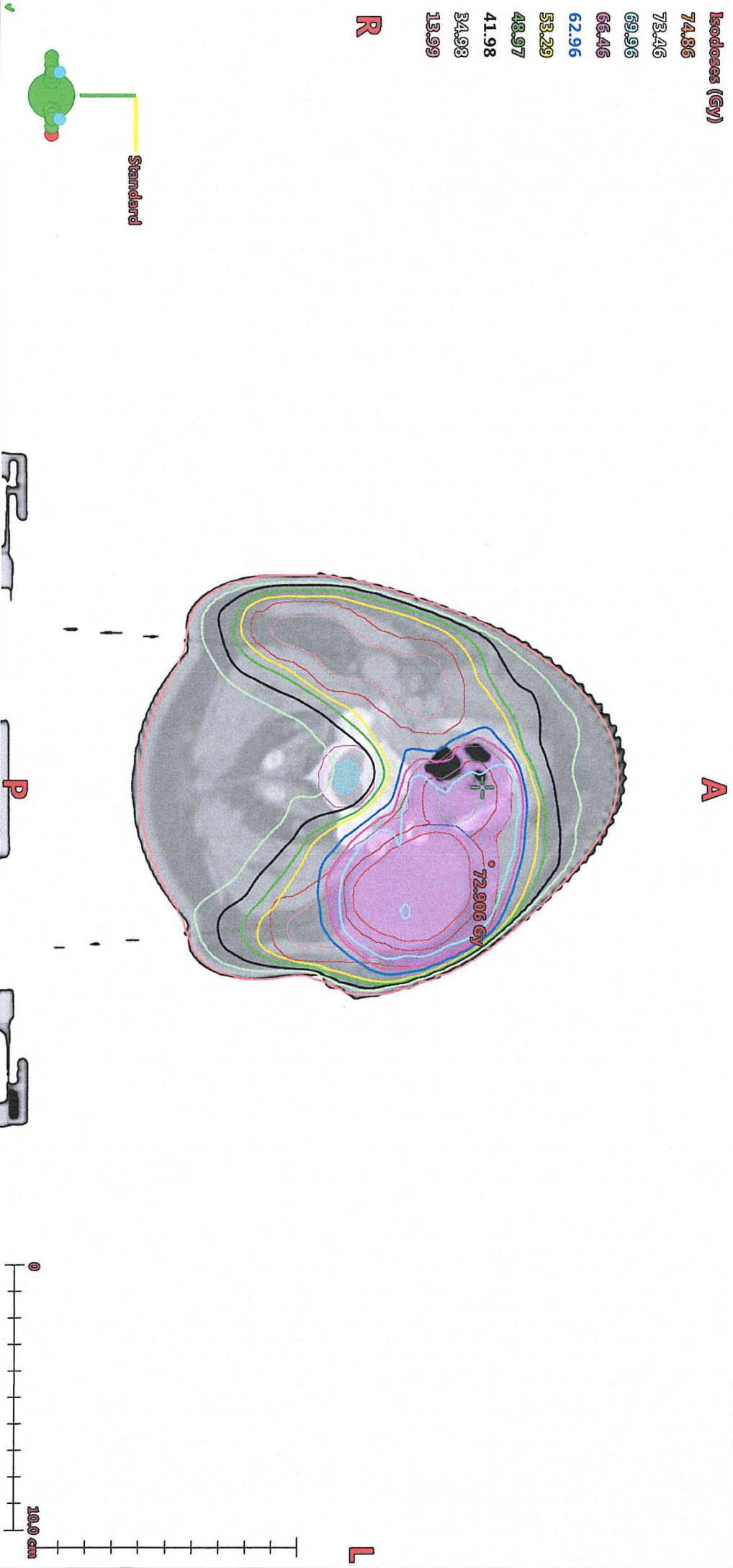
Patient: 1
 Course: C1
 Plan: Fase1 - Treatment Approved

Printed lunedì 4 ottobre 2021 10:30:39 by tonoli

Hidden field and field accessory outlines not included in the printout

Field ID	Technique	Machine	Energy	Scale	Wedge ID	Weight	X1 [cm]	X2 [cm]	Y1 [cm]	Y2 [cm]	Rot gantry [deg]	Rot coll [deg]	Letting Rot [deg]	X [cm]	Y [cm]	Z [cm]	SSD [cm]	UM [MU]
A	ARC-I	DHX-S	6X	Varian ITC		1.298	+12.1	+3.0	+13.1	+4.3	181.0 - 179.0	5.0	0.0	0.0	0.0	0.0	84.8	275
B	ARC-I	DHX-S	6X	Varian ITC		1.239	+3.0	+12.1	+13.1	+4.3	179.0 - 181.0	355.0	0.0	0.0	0.0	0.0	84.8	263
AP	STATC-I	DHX-S	6X	Varian ITC		0.000	+5.0	+5.0	+5.0	+5.0	0.0	0.0	0.0	0.0	0.0	0.0	91.8	Setup field
Ia SN	STATC-I	DHX-S	6X	Varian ITC		0.000	+5.0	+5.0	+5.0	+5.0	90.0	0.0	0.0	0.0	0.0	0.0	93.1	Setup field

Isodoses (Gy)
 74.86
 73.46
 69.96
 66.46
 62.96
 53.29
 48.97
 41.98
 34.98
 13.99



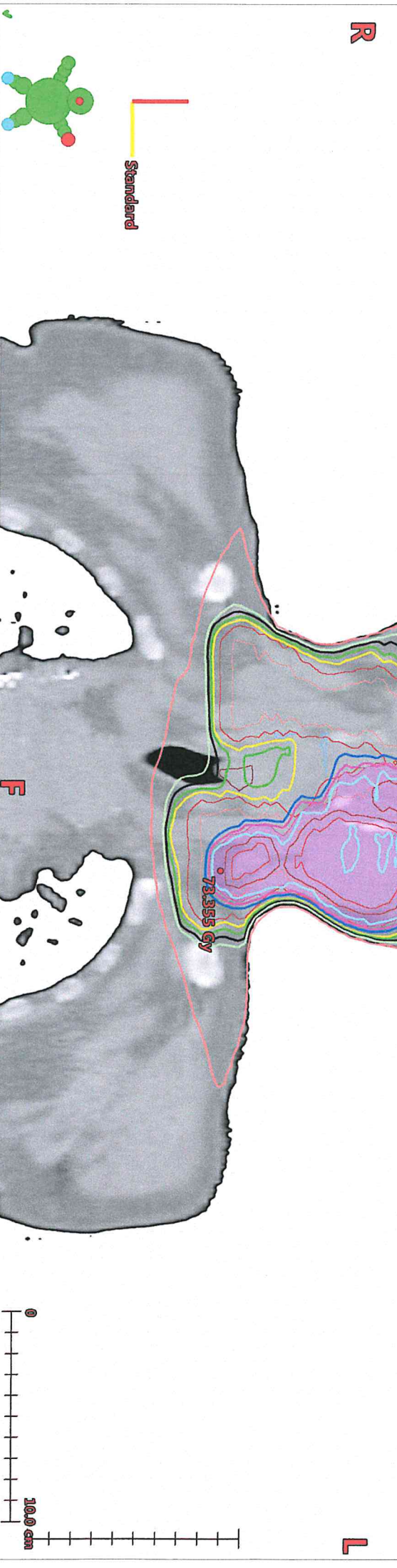
Patient Name: U1
 Course: U1
 Plan: Fasel1 - Treatment Approved

Z: -3.00 cm
 Scaling Factor: 50%
 Head First-Supine
 User origin DICOM offset = (0.16cm, -26.74cm, 0.00cm)

Hidden field and field accessory outlines not included in the printout

Field ID	Technique	Machine	Energy	Scale	Wedge ID	Weight	X1 [cm]	X2 [cm]	Y1 [cm]	Y2 [cm]	Rot gantry [deg]	Rot coll [deg]	Letrino Rot [deg]	X [cm]	Y [cm]	Z [cm]	SSD [cm]	UMI [MU]
A	ARC-I	DHX-S	6X	Varian ITC		1.298	+12.1	+3.0	+13.1	+4.3	181.0 - 179.0	5.0	0.0	0.0	0.0	0.0	84.8	275
B	ARC-I	DHX-S	6X	Varian ITC		1.239	+3.0	+12.1	+13.1	+4.3	179.0 - 181.0	355.0	0.0	0.0	0.0	0.0	84.8	263
AP	STATIC-I	DHX-S	6X	Varian ITC		0.000	+5.0	+5.0	+5.0	+5.0	0.0	0.0	0.0	0.0	0.0	0.0	91.8	
	lat SN	DHX-S	6X	Varian ITC		0.000	+5.0	+5.0	+5.0	+5.0	90.0	0.0	0.0	0.0	0.0	0.0	93.1	

- Isodoses (Gy)**
- 74.86
- 73.416
- 69.96
- 66.416
- 62.96
- 53.29
- 48.97
- 41.98
- 34.98
- 13.99



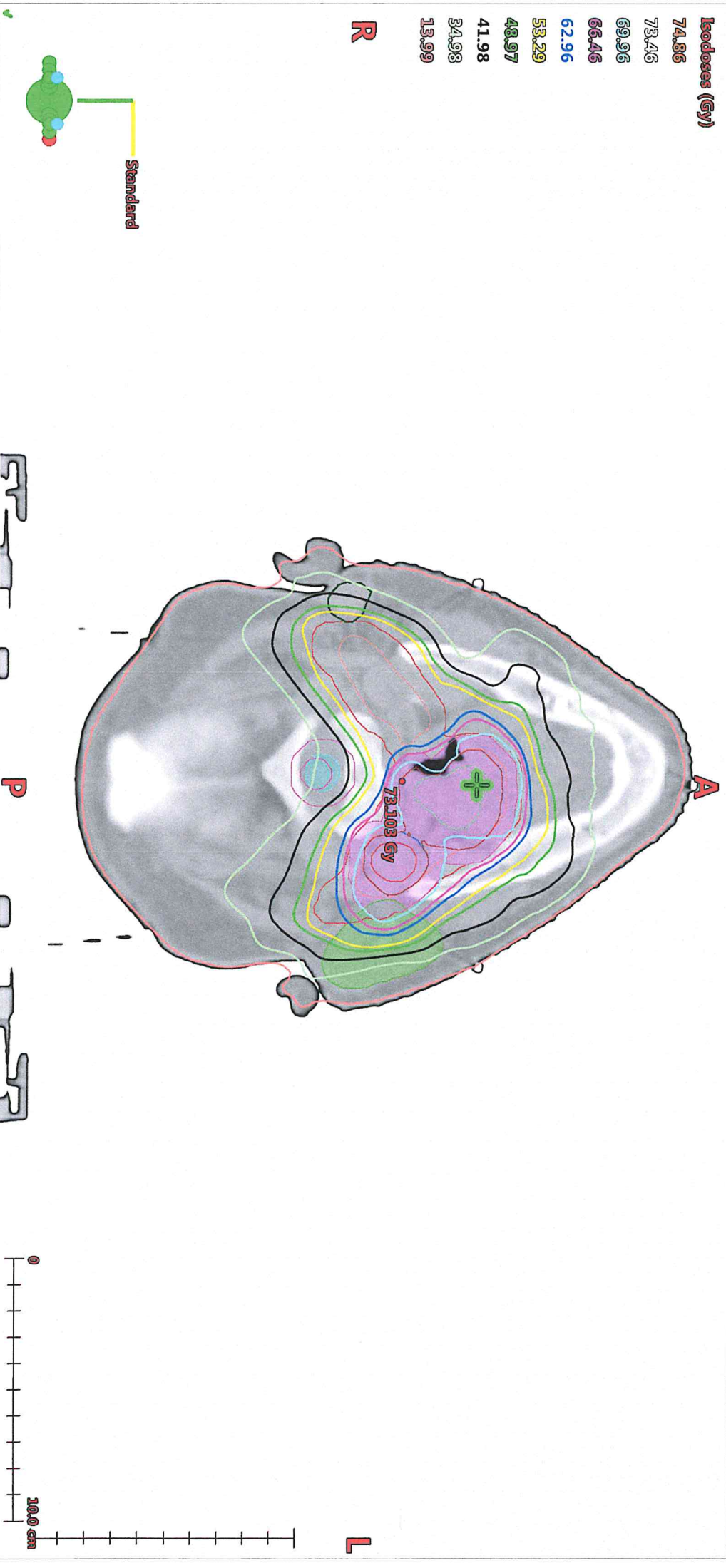
Hidden field and field accessory outlines not included in the printout

Fields in plan 'Fasel1' of course 'CT1'

Field ID	Technique	Machine	Energy	Scale	Wedge ID	Weight	X1 [cm]	X2 [cm]	Y1 [cm]	Y2 [cm]	Rot gantry [deg]	Rot coll [deg]	Letting Rot [deg]	X [cm]	Y [cm]	Z [cm]	SSD [cm]	UM [MU]
A	ARC-I	DHX-S	6X	Varian IEC		1.298	+12.1	+3.0	+13.1	+4.3	181.0 - 179.0	5.0	0.0	0.0	0.0	0.0	84.8	275
B	ARC-I	DHX-S	6X	Varian IEC		1.239	+3.0	+12.1	+13.1	+4.3	179.0 - 181.0	355.0	0.0	0.0	0.0	0.0	84.8	263
AP	STATIC-I	DHX-S	6X	Varian IEC		0.000	+5.0	+5.0	+5.0	+5.0	0.0	0.0	0.0	0.0	0.0	0.0	91.8	Setup field
Iax SN	STATIC-I	DHX-S	6X	Varian IEC		0.000	+5.0	+5.0	+5.0	+5.0	90.0	0.0	0.0	0.0	0.0	0.0	93.1	Setup field

- Isodoses (Gy)**
- 74.86
 - 73.46
 - 69.96
 - 66.46
 - 62.96
 - 58.29
 - 48.97
 - 41.98
 - 34.98
 - 13.99

R



Patient Name: C1
 Course: C1
 Plan: Fasel1 - Treatment Approved

Z: 0.00 cm
 Scaling Factor: 50%
 Head First-Supine
 User origin DICOM offset = (0.16cm, -26.74cm, 0.00cm)